

**ГАЗОННЫЕ
ТРАВΟΣМЕСИ**



**РУКОВОДСТВО ДЛЯ
ДИСТРИБЬЮТОРОВ
ПО ГАЗОННЫМ
ТРАВΟΣМЕСЯМ 2007**

**ПОДХОДЯТ ДЛЯ ЛЮБЫХ
КЛИМАТИЧЕСКИХ УСЛОВИЙ**

 **DLF**
TRIFOLIUM
SEEDS & SCIENCE

Газонная Травосмесь



Новинка от Masterline

Все травосмеси серии Мастерлайн представлены в практичных 10 кг мешках, являющихся альтернативой уже имеющихся 1 кг коробок.

Хорошая новость в серии Мастерлайн! Мастерлайн была пополнена еще одной замечательной травосмесью – Экомастер. Экомастер – содержит в себе уникальный Микроклевер и имеет в себе все высокие качества присущие этой серии.



СОДЕРЖАНИЕ

Новости Газонных	Торфлайн	8	Уход за газоном	14
Травосмесей	Универсал	10	Улучшение уже имеющегося	
Семена и Наука	Рекламные материалы	11	газона путем дополнительного	
Выбор видов трав	Планирование нового		подсева	15
Мастерлайн	газона	12	Календарь газона	16

Новости

Семена и Удобрение Объединены

Красивый газон за короткое время? Новая, улучшенная травосмесь Грасс Фикс с iSeed предлагает именно это! Семена уже покрыты удобрением. Грасс Фикс – это выбор для подсева, так как теперь можно подсеять газон и добавить удобрения в одном действии, а не в двух. Затраты значительно уменьшены, а также добавление азота. К тому же, небольшое наличие фосфора значительно улучшает и укрепляет растение.



iSeed® is a registered trade mark of Kemira GrowHow Oyj. iSeed technology is patented by Kemira GrowHow Oyj, Finland.



Семена и Наука

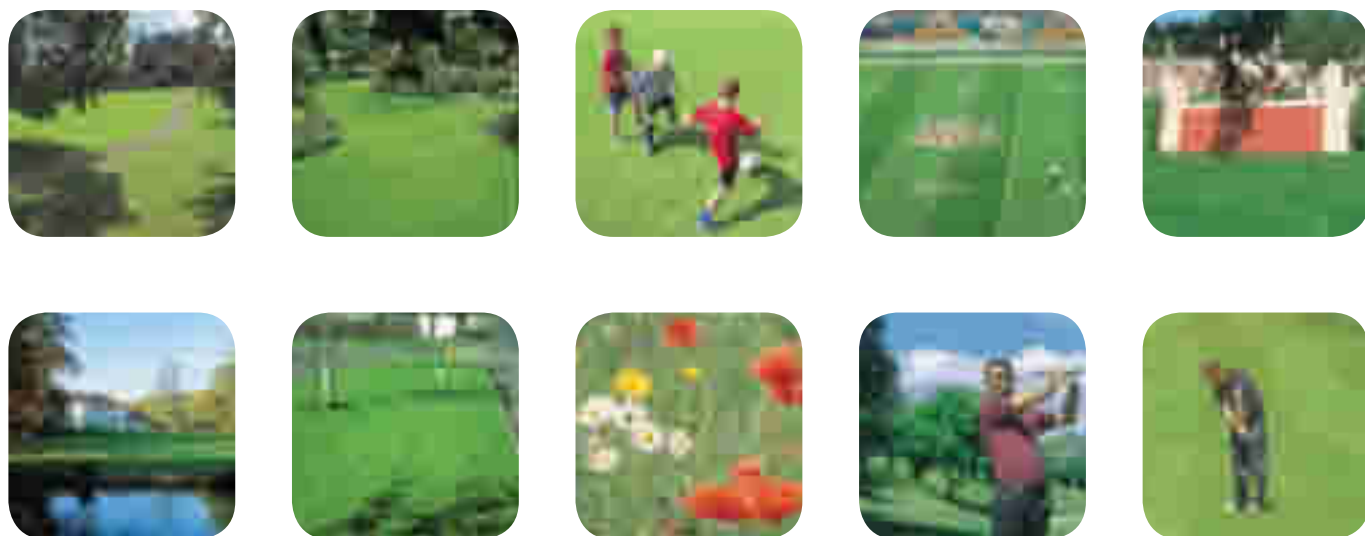
ДЛФ-ТРИФОЛИУМ – это мировой лидер по производству и экспорту семян трав!

Компания занимает более 50% Европейского рынка и примерно 23% мирового рынка. Мы работаем с более чем 50 странами и имеем дочерние предприятия в Дании, Голландии, Германии, Великобритании, Франции, Чехии, Китае, России, США и в Новой Зеландии.

Компания ДЛФ-ТРИФОЛИУМ имеет одну из самых крупных программ по селекции сортов трав. Благодаря нашей

селекционной программе мы постоянно улучшаем качество наших сортов. Укрепляем надежность наших сортов.

Компания ДЛФ-ТРИФОЛИУМ сумела адаптироваться к изменчивым требованиям рынка. Мы постоянно следим за направлением и изменениями рынка. Это и делает нашу компанию привлекательной для наших клиентов!



Выбери Нужную Травосмесь

Травосмесь	Роскошный газон	Обычный газон	Игровые площадки	Спортивные поля	Поля для лошадиных скачек	Парки	Дорожные обочины и склоны	Цветочные лужайки	Для гольфа (ти)	Для гольфа (фервей)
Masterline										
Golfmaster	*****	*****	****	**		****	***			*****
Sportmaster	****	****	*****	*****	*****	***			*****	
Shademaster	*****	****	***	**		*****	***			
Ecomaster 	****	*****	*****	*****		*****			****	****
Turfline										
Sunshine		****	****	***	***	***				
Ornamental	***	****	***	**		***	***			
Sport	***	***	****	****	***	***	**			
Shadow	****	***				****	**			
Grass Fix  *	***	****	****	***	***	****	**			
Eco Lawn 		****	***			****				
Wild Meadow								****		
Universal										
Robustica		***	**			***	**			
Playground	**	**	***			**	**			
Park	**	**				***	***			
Road	**	***				***	****			

- ***** Лучшая травосмесь
- **** Очень хорошая травосмесь
- *** Хорошая травосмесь
- ** Можно использовать

* iSeed® is a registered trade mark of Kemira GrowHow Oyj.
iSeed technology is patented by Kemira GrowHow Oyj, Finland.





Предыстория Для Выбора Трав

ХОЛОДНЫЕ И УМЕРЕННЫЕ РЕГИОНЫ

Овсяница красная (*Festuca rubra*) – очень узколиственный, плотный, засухоустойчивый и теневыносливый, а также холодостойкий вид травы. Овсяница красная – основной компонент в травосмесях для садов и затененных участков газона.

Мятлик луговой (*Poa pratensis*) обладает наивысшей переносимостью к вытаптыванию и очень высокой холодостойкостью. Мятлик луговой – очень важный компонент в травосмесях для спортивных площадок и участков с интенсивной степенью использования.

Райграс многолетний (*Lolium perenne*) отличается как высокой переносимостью к вытаптыванию, так и быстрым укоренением. Добавляется в травосмеси для обеспечения быстрого озеленения засеянного участка.

Овсяница овечья (*Festuca ovina duriuscula*) характеризуется фантастической засухоустойчивостью. Добавляется в травосмеси для дорожных обочин. Овсяница овечья узколистная и холодоустойчива.

ЖАРКИЕ И ЗАСУШЛИВЫЕ РЕГИОНЫ

Овсяница тростниковидная (*Festuca arundinacea*) – это отличный вид травы для жарких и сухих регионов. Имеет глубоко проникающую корневую систему, которая обеспечивает растению влагу и эффект охлаждения. Очень высокая переносимость к вытаптыванию. Теневынослива. Овсяница тростниковидная – основной компонент в травосмесях для жарких и засушливых регионов.

Для газонов и лужаек в парках, где густота травостоя и узость листа имеет большое значение, к **Овсянице красной** (*Festuca rubra*) добавляется **Мятлик луговой** (*Poa pratensis*). **Мятлик луговой** обладает высокой жароустойчивостью и хорошо развивается вместе с **Овсяницей тростниковидной** (*Festuca arundinacea*). Она заполняет пустоты в газоне и придает структуру узколистного газона. После засушливого периода **Мятлик луговой** способен быстро восстанавливаться за счет своих подземных побегов.

Райграс многолетний (*Lolium perenne*) добавляется в травосмеси для быстрого укоренения и озеленения газона.

Golfmaster

Травосмесь
ГОЛЬФМАСТЕР
для роскошных
частных
газонов



Для холодного и умеренного климата норма высева: 3кг/100м ²		Для жаркого и засушливого климата норма высева: 3кг/100м ²	
10%	Райграс многолетний, сорт 1	5%	Райграс многолетний, сорт 1
5%	Райграс многолетний, сорт 2	5%	Райграс многолетний, сорт 2
10%	Овсяница красная трихофулла, сорт 1	25%	Овсяница тростниковидная, сорт 1
10%	Овсяница красная трихофулла, сорт 2	25%	Овсяница тростниковидная, сорт 2
15%	Овсяница красная измененная, сорт 1	10%	Овсяница красная
15%	Овсяница красная измененная, сорт 2	15%	Мятлик луговой, сорт 1
15%	Мятлик луговой, сорт 1	15%	Мятлик луговой, сорт 2
15%	Мятлик луговой, сорт 2		
5%	Полевица побегоносная		

Упаковка: коробки по 1 кг и мешки по 10 кг

Sportmaster

Травосмесь
СПОРТМАСТЕР с
исключительной
устойчивостью к
вытаптыванию для
спортивных полей
и площадок с
повышенным
использованием



Для холодного и умеренного климата норма высева: 3кг/100м ²		Для жаркого и засушливого климата норма высева: 3кг/100м ²	
15%	Райграс многолетний, сорт 1	5%	Райграс многолетний, сорт 1
10%	Райграс многолетний, сорт 2	5%	Райграс многолетний, сорт 2
15%	Овсяница красная измененная, сорт 1	35%	Овсяница тростниковидная, сорт 1
10%	Овсяница красная измененная, сорт 2	35%	Овсяница тростниковидная, сорт 2
25%	Мятлик луговой, сорт 1	10%	Мятлик луговой, сорт 1
25%	Мятлик луговой, сорт 2	10%	Мятлик луговой, сорт 2

Упаковка: коробки по 1 кг и мешки по 10 кг

Shademaster

Идеальная
травосмесь
ШЕЙДМАСТЕР
для парков и
затененных
участков



Для холодного и умеренного климата норма высева: 3кг/100м ²		Для жаркого и засушливого климата норма высева: 3кг/100м ²	
10%	Райграс многолетний, сорт 1	5%	Райграс многолетний, сорт 1
10%	Райграс многолетний, сорт 2	5%	Райграс многолетний, сорт 2
15%	Овсяница красная трихофулла, сорт 1	25%	Овсяница тростниковидная, сорт 1
15%	Овсяница красная трихофулла, сорт 2	25%	Овсяница тростниковидная, сорт 2
15%	Овсяница красная измененная, сорт 1	20%	Овсяница красная
15%	Овсяница красная измененная, сорт 2	10%	Мятлик луговой, сорт 1
10%	Мятлик луговой, сорт 1	10%	Мятлик луговой, сорт 2
10%	Мятлик луговой, сорт 2		

Упаковка: коробки по 1 кг и мешки по 10 кг

Ecomaster microclover

Сочетание
превосходного
микрочлвера с
наилучшими
сортами трав
делает
травосмесь
ЭКОМАСТЕР
идеальной для
спортивных
объектов



Для холодного и умеренного климата норма высева: 3кг/100м ²	
10%	Райграс многолетний, сорт 1
10%	Райграс многолетний, сорт 2
17.5%	Мятлик луговой, сорт 1
17.5%	Мятлик луговой, сорт 2
20%	Овсяница красная измененная, сорт 1
20%	Овсяница красная измененная, сорт 2
5%	Клевер ползучий

Упаковка: мешки по 10 кг



MASTERLINE®

Травосмеси серии Мастерлайн созданы для профессионального использования и для достижения самого лучшего результата. Травосмеси состоят из семян самых узколистных и плотнорастущих сортов трав. Для повышения эффекта в состав травосмеси всегда входят 2 сорта необходимого вида трав. Это гарантирует отличную адаптацию газона к местным условиям.

Гольфмастер для регионов с холодным и умеренным климатом – это отличная травосмесь для участков гольф полей (фервей). Спортмастер – наилучший выбор для участков гольф полей (ти) и также для регионов с холодным и умеренным климатом.

Серия Мастерлайн была изменена 4 новыми высококачественными упаковками по 10 кг. Теперь дизайн 10 кг мешков точно такой же, как и эксклюзивный дизайн 1 кг коробок. Текст на 1 кг коробках напечатан на 7 различных языках, а на 10 кг мешках на 9 языках.



Ornamental

Травосмесь
ОРНАМЕНТАЛ для
обычных газонов

Для холодного и умеренного климата		Для жаркого и засушливого климата	
Норма высева: 3кг/100м ²		Норма высева: 3кг/100м ²	
10%	Овсяница красная измененная	10%	Райграс многолетний
45%	Овсяница красная	50%	Овсяница тростниковидная
15%	Мятлик луговой	30%	Овсяница красная
5%	Овсяница овечья	10%	Мятлик луговой
25%	Райграс многолетний		

Упаковка: коробки по 1 кг, мешки по 7,5 кг и мешки по 20 кг



Sport

Травосмесь СПОРТ
для спортивных полей
и участков с
интенсивным
использованием

Для холодного и умеренного климата		Для жаркого и засушливого климата	
Норма высева: 3,5кг/100м ²		Норма высева: 3,5кг/100м ²	
30%	Овсяница красная измененная	65%	Овсяница тростниковидная
40%	Мятлик луговой	20%	Мятлик луговой
25%	Райграс многолетний	15%	Райграс многолетний
5%	Овсяница овечья		

Упаковка: коробки по 1 кг, мешки по 7,5 кг и мешки по 20 кг



Shadow

Травосмесь ШАДОУ
для затененных
участков

Для холодного и умеренного климата		Для жаркого и засушливого климата	
Норма высева: 3кг/100м ²		Норма высева: 3кг/100м ²	
40%	Овсяница красная	10%	Райграс многолетний
25%	Овсяница красная трихофулла	50%	Овсяница тростниковидная
10%	Овсяница овечья	20%	Овсяница красная
5%	Мятлик обыкновенный	20%	Мятлик луговой
20%	Райграс многолетний		

Упаковка: коробки по 1 кг, мешки по 7,5 кг и мешки по 20 кг



Sunshine

Травосмесь САНШАЙН
для любых регионов

Травосмесь, как для жаркого и засушливого климата, так и для холодного и умеренного	
Норма высева: 3кг/100м ²	
25%	Райграс многолетний
40%	Овсяница тростниковидная
20%	Овсяница красная
15%	Мятлик луговой

Упаковка: коробки по 1 кг, мешки по 7,5 кг и мешки по 20 кг



Wild Meadow

Травосмесь ВАЙЛД МЕДОУ, содержащая
однолетние и многолетние дикие цветы, а
также слабо конкурирующие виды травы.
Широкий ассортимент различных цветов с
разными периодами цветения

Норма высева: 1кг /100 м²

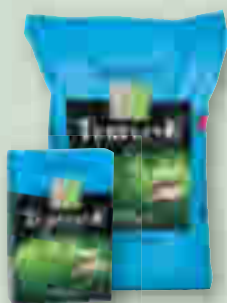
Упаковка: коробки по 1 кг и мешки по 20 кг



Трава Всегда Зеленее с TurflinE

Все травосмеси серии Турфлайн собраны из качественных сортов и упакованы в 1 кг коробки и 7,5 кг мешки (Вайлд Медоу только в 1 кг коробке). Дизайн коробок и мешков - красочный и привлекательный. Текст на коробках напечатан на 7-ми различных языках, а на мешках на 9 языках. Все травосмеси можно приобрести в 20 кг мешках.

TURFLINE®



Grass Fix

Травосмесь ГРАСС ФИКС для восстановления газона. Каждое семя имеет оболочку из удобрения и минералов

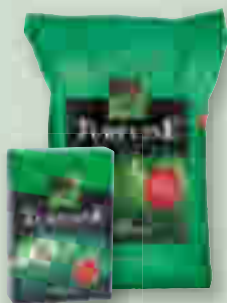


Для холодного и умеренного климата Норма высева: 3кг/100м²

60%	Райграс многолетний
20%	Овсяница красная
20%	Мятлик луговой

Упаковка: коробки по 1 кг, мешки по 7,5 кг и мешки по 20 кг

* iSeed® is a registered trade mark of Kemira GrowHow Oyj.
iSeed technology is patented by Kemira GrowHow Oyj, Finland.



Eco Lawn

ЭКО ЛОН МИКРО - Экологически чистое решение зеленого газона без внесения азота. Газоны вокруг частных домов, парков и игровых площадок



Для холодного и умеренного климата Норма высева: 3кг/100м²

30%	Райграс многолетний
10%	Мятлик луговой
15%	Овсяница красная трихофулла
40%	Овсяница красная
5%	Клевер ползучий

Упаковка: коробки по 1 кг, мешки по 7,5 кг и мешки по 20 кг

Universal

быстрый и экономичный путь к озеленению!

Травосмеси составлены из быстроразвивающихся и хорошо растущих сортов трав для зеленых участков с ограниченной нагрузкой использования и низкими затратами по уходу. Состав травосмесей указан на обратной стороне 1,0 кг полиэтиленового пакета. Краткое описание использования данной травосмеси указано на этикетке, на передней части пакета. Травосмеси могут реализовываться также и в 20 кг мешках.



Playground

Травосмесь ПЛЭЙГРАУНД для газонов со средней нагрузкой использования

Норма высева: 3,5кг/100м²

- 40%** Райграс многолетний
- 20%** Мятлик луговой
- 40%** Овсяница красная

Упаковка: полиэтиленовые пакеты по 1 кг и мешки по 20 кг



Park

Травосмесь ПАРК для затененных мест

Норма высева: 3,5кг/100м²

- 30%** Райграс многолетний
- 40%** Овсяница красная
- 30%** Овсяница овечья

Упаковка: полиэтиленовые пакеты по 1 кг и мешки по 20 кг



Robustica

Травосмесь РОБУСТИКА для обычных садов

Норма высева: 3,5кг/100м²

- 30%** Райграс многолетний
- 55%** Овсяница красная, 2 сорта
- 15%** Мятлик луговой

Упаковка: полиэтиленовые пакеты по 1 кг и мешки по 20 кг

Road

Травосмесь РОУД для обочин дорог

Норма высева: 3,5кг/100м²

- 50%** Овсяница красная
- 40%** Райграс многолетний
- 10%** Овсяница овечья

Упаковка: только мешки по 20 кг

TURFLINE®



Баннеры Торфлайн также являются частью имиджа качества, синонимичного с серией Торфлайн и ДЛФ-ТРИФОЛИУМ. Баннеры изготовлены из картона с картинками на обеих сторонах, это позволяет вывешивать их над товарами. Это способствует улучшению видимости товара и позволяет использовать место хранения более эффективно. Размер баннера 99см x 34см.

Буклет с описанием травосмесей помогает покупателю выбрать нужную ему травосмесь. Буклеты представлены на 7-ми различных языках.



Коммуникация и рекламные материалы

2 имидж плаката для поддержки
лидирующего бренда ДЛФ-ТРИФОЛИУМ.
Размеры плакатов: 60см x 100см.



Для привлечения
внимания был
разработан «вобблер».
Он используется на
товарных полках с
товаром в магазинах.



Имидж плакат:
Размер плаката: 50см x 70см.



Имидж плакат:
Размер плаката: 70см x 100см.

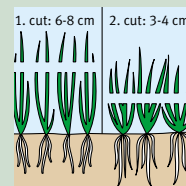
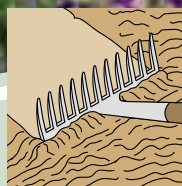


Большой плакат Мастерлайн поддерживает
продажи стильных Мастерлайн коробок и
мешков.



МАСТЕРЛАЙН ПЛАКАТ:
РАЗМЕР ПЛАКАТА: 70см x 100см.

MASTERLINE®



Планирование нового Газона

ПОДГОТОВКА ПОЧВЫ

После того, как вы убрали все камни и мусор с той территории, на которой собираетесь заложить газон, тщательно подготовьте почву. Чем лучше проведена предпосевная подготовка почвы, тем лучше будет газон. Хороший дренаж также очень важен. Его можно улучшить глубоким вскапыванием.

При создании газонов на тяжелых почвах рекомендуем добавить песок. За счет этого улучшается дренаж почвы. Если же напротив, почвы легкие или песчаные, то следует внести большое количество торфа, чтобы добавить структуры в почву, а также предотвратить высыхание и потерю питательных веществ. На этой стадии нужно проводить любое выравнивание поверхности. Однако при этом будьте осторожны, не удалите слишком много поверхностного слоя. Подпочва не подходит для посева газона! В ней слишком мало питательных веществ. Последствием также будут разница в росте и цвете трав.

Первоначальное вскапывание почвы должно быть по возможности сделано в течение осени. На зимний период почву нужно оставить вскопанной в виде больших глыб. Это позволит осадкам и морозам разбить землю и сделает ее рыхлой. Весной, когда почва начнет подсыхать, проведите предпосевную подготовку почвы. Для этого прикатайте, либо разрыхлите почву граблями. Или же сначала уплотните почву, а затем слегка разрыхлите. Сначала пройдите в одном направлении вдоль участка, разрыхлите, затем уплотните и разрыхлите снова, до тех пор, пока не получится уплотненное семенное ложе.

ПОСЕВ

Когда сеять: Травосмеси производства ДЛФ-ТРИФОЛИУМ можно сеять в любое время, начиная с ранней весны и заканчивая ранней осенью, при условии, что при отсутствии дождей поверхность газона будет поддерживаться в увлажненном состоянии до тех пор, пока трава хорошо не укоренится, приблизительно до 5 см.

Всегда поливайте через мелкую лейку – слишком большие объемы воды смещают семена! В течение засушливых периодов необходим постоянный полив для обеспечения укоренения растений и во избежание выгорания нежных побегов травы.

У осеннего посева есть много преимуществ - почва хранит тепло, накопленное за лето; обычно почва достаточно увлажненная; семена прорастут и укоренятся до наступления зимы; наличие сорняков минимальное. В течение осени хорошо разовьется корневая система, так как не будет бурного роста травяного покрова. Газон будет способен к сопротивлению в жаркие и засушливые периоды весной и летом.

Как проводить посев: Чтобы получить хороший результат, рекомендуется высевать 3 кг – 4 кг семян на 100 м². Простой следующий способ посева: разделите площадь газона на квадраты, затем разделите количество семян на количество квадратов. Семена для одного квадрата также разделите пополам, одну половину посеете слева направо, вторую



половину – поперек посеянного. Перекрестный способ посева позволит достичь равномерного распределения семян по всей площади

ПОДКОРМКА ГАЗОНА

Удобрения вносятся перед посевом в подготовленное семенное ложе – за несколько дней до посева или в тот же день. Когда газон полностью закрепился, обычно через первые 12 месяцев развития, рекомендуется регулярно его подкармливать - как для того, чтобы обеспечить хорошую закладку, так и для того, чтобы поддерживать его в отличном состоянии. Газон следует подкармливать один раз ранней весной, один раз в середине лета и один раз осенью. Рекомендовано также регулярная подкормка в маленьких дозах. Это обеспечит более равномерное отрастание травы.

Удобрения, вносимые ранней весной и летом, должны иметь высокое содержание азота, чтобы обеспечить рост растений и их цвет. Удобрения, вносимые осенью, должны иметь пониженное содержание азота, но повышенное содержание фосфора и калия, чтобы обеспечить рост корневой системы и повысить морозоустойчивость, засухоустойчивость и устойчивость к заболеваниям.

СТРИЖКА ГАЗОНА

Первые несколько стрижек газона имеют большое значение для хорошего развития травы. Когда растения достигли высоты 6 см - 8 см, газон следует подстричь первый раз. Осторожно и аккуратно подкашивайте траву, постепенно опуская ножи, чтобы оставшаяся часть растений имела идеальную высоту 3 см - 4 см. Стрижку газона следует проводить регулярно. На момент стрижки, состриженная часть не должна превышать 1/3 от всей высоты растения. Не проводите стрижку, когда газон влажный. Если газонокосилка не имеет прикатывающего ролика, то газон нужно прикатать после первой же стрижки. Это способствует росту боковых побегов, что делает газон более плотным.

Самый лучший совет о стрижке газона – немного, но часто. Во время последних стрижек года следует постепенно повышать ножи. Это можно порекомендовать и в засушливые периоды лета. При частой стрижке скошенную траву можно оставлять на газоне. Если же подкашиваний немного, скошенную траву следует убрать с газона и заложить компост или мульчировать

СОРНЯКИ И БОЛЕЗНИ

В целом, независимо от того, как хорошо проведена предпосевная подготовка почвы, какие-то сорняки все равно появятся. Поэтому, желательно подготовленную для посева почву оставить под паром на несколько недель. Это даст возможность семенам сорных культур, расположенных близко к поверхности почвы, прорасти. Затем их можно истребить непосредственно перед посевом газона.

Многие сорные растения, появляющиеся в новом газоне, будут однолетними и исчезнут после стрижек. Другие, продолжающие развиваться, можно обработать подходящим ядохимикатом, но только после того, как газонная трава хорошо укоренилась и развилась.

В первый период после закладки газона, сорняки можно удалять вручную. Однако в таком случае важно не повредить окружающие сорное растение ростки травы. Сорняки также можно удалять с помощью заостренного ножа.

Созданные газоны можно обрабатывать препаратами по борьбе с сорняками в любое время, начиная с мая по сентябрь. Следует избегать обработки в засушливые периоды, так как действие препарата будет неэффективным и, кроме того, химикат может сжечь газон.

Мох - он обычно является самой большой проблемой. Появлению мха могут способствовать различные факторы. Недостаток удобрений, слишком низкое скашивание, плохой дренаж, тень, капель с деревьев, слишком плотно укатанная почва, недостаток извести, небольшой плодородный слой. Прежде чем начать борьбу со мхом, выясните, в чем причина его возникновения, и уже потом действуйте. Для уничтожения мха можно также использовать специальный химический препарат.

Фузариоз - это обычная болезнь газона, которая появляется в любое время года, хотя наиболее вероятнее осенью и зимой. Участки травы диаметром 2 см - 30 см становятся коричневыми. Нужно обработать пораженные участки и близлежащие территории жидким фунгицидом. Не вносить удобрение с высоким содержанием азота в осеннюю подкормку.

Розовая пятнистость листьев злаковых культур – обычно возникает на сухих, песчаных почвах с недостаточным содержанием азота. Признаки болезни появляются поздним летом или осенью в виде небольших пятен, которые быстро увеличиваются в размере и достигают 0,5 м или более в диаметре.

Болезнь распознается по тонким, узким, красным ниткообразным листьям в продолжение листьев умершей травы. Нужно обработать поврежденные участки и близко расположенные участки жидким фунгицидом и сделать присыпку из песка весной.

Уход за Газоном

В засушливые периоды ново-засеянные и уже имеющиеся газоны нужно поливать. Если после посева наступает действительно засушливый период, то необходимо поливать газон через мелкую лейку. Постоянно поддерживать посевное ложе во влажном состоянии до тех пор, пока трава не достигнет высоты 6 см. После образования газона его следует очень обильно поливать дождевальным аппаратом, чтобы влага проникла в область корней. При каждом поливе следует выливать 30 мм - 40 мм воды. Это обеспечит рост корневой системы вглубь. Маленькие объемы вылитой воды принесут больше вреда, чем пользы, хотя это и способствует росту травы, но последствиями являются расположение корневой системы в поверхностном слое почвы и не густой травостой.

КУЛЬТИВАЦИЯ

При всей своей важности данная работа весьма трудоемка, и обычно одной хорошей культивации в год - весной - бывает достаточно. Для этой цели используйте не обычные, а специальные пружинные садовые грабли.

ПОЛЬЗА ОТ КУЛЬТИВАЦИИ:

- Удаляется старая трава, которая задерживает рост молодой травы и заметно ухудшает дренаж.
- Улучшается доступ воздуха к розеткам корней растений.
- Поднимаются ползучие сорняки, после чего их можно скашивать.
- Создаются хорошие условия для формирования новых побегов.

ПРОКАЛЫВАНИЕ ДЕРНОВОГО ПОКРОВА

Прокалывание можно также проводить раз в год, но это также трудоемкая работа. К ней следует прибегать, если вы захотели обновить заброшенный газон, или если участок плохо дренирован или почва слишком спрессована. Помимо этого, рекомендуется прокалывать газон перед внесением

осенней поверхностной присыпки. Прокалывание можно проводить обычными садовыми вилами или специальной садовой техникой.

ПОЛЬЗА ОТ ПРОКАЛЫВАНИЯ ДЕРНОВОГО ПОКРОВА:

- Улучшается доступ воздуха к корням растений.
- Улучшается дренаж почвы.
- Стимулируется развитие корневой системы.
- Летом газон будет более устойчив к засухе.

ПРИКАТЫВАНИЕ

В общем, прикатывание приносит больше вреда, чем пользы. Поскольку у современных газонокосилок уже имеются специальные приспособления для прикатывания, то дополнительного прикатывания не требуется. Только если у косилки нет катка или косилка брудерного типа, следует подумать о дополнительном прикатывании. Вес катка не должен превышать 100 кг. Использовать каток следует весной, когда поверхностный слой почвы высох, а непосредственно под ним имеется влага.

Перед прикатыванием очистите газон от листьев и другого мусора. Не следует использовать каток для разравнивания кочек.

ПОВЕРХНОСТНАЯ ПРИСЫПКА

Чтобы получить у себя первоклассный газон, весной или осенью внесите поверхностную присыпку слоем 3 мм - 5 мм. Присыпка представляет собой смесь торфа, суглинки и песка. Благодаря ей исчезнут появившиеся пустоты, а также постепенно выровняется и станет привлекательной поверхность.

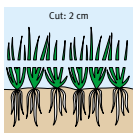
Слой поверхностной присыпки стимулирует формирование и развитие новых побегов, что в результате приведет к более плотному травостою.



Улучшение Уже Имеющихся Газонов Способом Дополнительного Подсева

Вы можете качественно улучшить внешний вид уже имеющегося газона путем подсева. Молодая трава дольше сохраняет яркий зеленый цвет в периоды засухи благодаря своей корневой системе в отличие от старой дернины. Кроме того, удается свести до минимума засоренность сорняками, так как дерн становится более плотным. Это позволяет уменьшить использование ядохимикатов и делает газон более экологически чистым.

В течение нескольких лет старый дерн постепенно вымирает. Подсев семян газонных трав в уже существующий газон - это технология, используемая профессиональными садовниками и известная под названием - подсев. Таким образом, становится возможным восстановление уже имеющегося газона. Подсев проводится либо весной, либо ранней осенью. Наиболее благоприятным сезоном для подсева является ранняя осень, так как температура почвы высокая с достаточным содержанием влаги. В тоже время, старый дерн не настолько конкурентен в отношении молодых растений.



- ① Первый этап – стрижка газона до самого основания. Ее нужно проводить, когда газон сухой. До начала стрижки уберите весь мусор с поверхности газона.



- ⑥ Подкормите газон качественным удобрением для газонов (высокое содержание азота весной и низкое осенью).



- ② Прокультивируйте поверхность с помощью ножевых заостренных граблей, чтобы удалить старую слежавшуюся траву и прочую растительность. Для упрощения это можно сделать с помощью специального культиватора.



- ⑦ Благодаря поверхностной присыпке, состоящую из песка, торфа и суглинка – трава будет расти более плотно, и исчезнут основные пустоты.



- ③ Если поверхность слишком плотная, ее нужно проколоть для улучшения роста корневой системы, и лучшего прохода вода. Это можно сделать при помощи садовых вил на глубину около 15 см. Если площади большие, то эту работу также можно проделать с помощью специальной техники.



- ⑧ Для повышения всхожести семян, загребите газон граблями, чтобы семена и удобрения получили доступ к влаге, а внесенная поверхностная присыпка смешалась с травой. Слегка прикатайте, если это возможно.



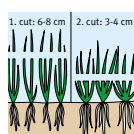
- ④ Выберите подходящую газонную травосмесь. В принципе она должна содержать те же виды трав, что и первоначальная, чтобы избежать большого различия во внешнем виде.



- ⑨ Если после посева началась сухая погода, поливайте газон через мелкую лейку для того, чтобы в зоне семян всегда была влага. После укоренения полив должен быть ограниченным. За один раз выливайте 30 мм – 40 мм воды, чтобы обеспечить развитие глубокопроникающей корневой системы.



- ⑤ Хорошо перемешайте семена рукой или машиной. Семена следует разделить на две части. Одну часть посеять в одном направлении, другую – поперек. Семена можно предварительно перемешать с песком в ведре. Это поможет получить более равномерный высев. Норма высева – приблизительно 3 кг на 100 м². Земля для посева должна быть влажной.



- ⑩ Когда высота травы достигла 6 мм – 8 мм, следует подкосить газон, начав с установки ножей на максимальную высоту. Затем в ходе косыбы следует постепенно снижать высоту травы, чтобы оставшаяся часть растений была 3 см – 4 см. Стрижку газона следует проводить регулярно, но каждый раз состриженная часть не должна быть более 1/3 от всей высоты растения.

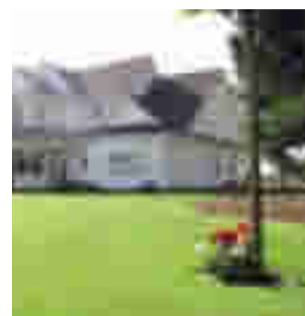
Календарь Газона 2007

МАРТ/АПРЕЛЬ

Начинается уход за газоном. До первой короткой стрижки слегка прокультивируйте газон и уберите мусор. Тщательно прокультивируйте пружинными граблями так, чтобы трава и сорные растения были в вертикальном положении перед стрижкой. Для начала достаточно две легкие стрижки газона. Обрезать кромки и сформировать края газона. Если на вашей газонокосилке нет ролика, то, как только поверхность высохнет нужно ее прикатать. Это время также подходящее для обновления газона (см. Улучшение уже имеющихся газонов способом дополнительного подсева).

ИЮЛЬ/АВГУСТ

Регулярно подстригайте газон – на высоту припл. 3 см или выше, если засушливая погода, и поддерживайте края газона обрезанными. Летнюю подкормку можно провести в любой период с осадками.



АПРЕЛЬ

Внесите весеннюю подкормку и начните борьбу с сорняками. При проблеме со мхом, внесите химикат против мха. Ежедневно подстригайте газон, постепенно снижая высоту стрижки, однако не ниже 3 см. Вырежьте трудноудаляемые сорняки и поддерживайте края газона обрезанными.

СЕНТЯБРЬ

Уменьшайте частоту стрижек газона и начинайте повышать высоту среза – до 4 см. При возникновении болезней, обработайте фунгицидом. Подумайте о прокалывании дернового покрова и поверхностной присыпке, или о внесении осенней подкормки. Начало сентября – самое лучшее время для реставрации газона (см. Улучшение уже имеющихся газонов способом дополнительного подсева).

МАЙ

По мере необходимости увеличивайте частоту стрижек газона. Это лучший месяц для борьбы с сорняками, когда трава сухая, а почва влажная. При наступлении засушливого периода, обильно поливайте.



ОКТАБРЬ

Регулярная стрижка газона в этом месяце прекращается. В последнюю и предпоследнюю стрижку высота среза должна быть на уровне 4 см. Улучшение/ремонт газона также можно проводить в этом месяце: выравнивание кочек и холмов, пересев пустых пятен, удаление трудновыводимых сорняков и т.д. Удалите опавшие листья и убирайте выбросы червей с помощью легких граблей.

ИЮНЬ

Если почва влажная, то, возможно, возникнет необходимость подстригать газон два раза в неделю. Если же наоборот, наступает продолжительный засушливый период, то нужно повисить высоту среза (до припл. 4 см) и подстригать один раз в неделю или реже. Если после проведения борьбы с сорняками некоторая их часть осталась, то нужно повторить процедуру, однако не в засушливый период.

НОВЯБРЬ

Может быть необходима поверхностная стрижка с высокоподнятыми ножами. После стрижки всегда удаляйте срезанную траву, а выбросы червей можно убрать с помощью легких граблей.



Распространяется через:

 **DLF**
TRIFOLIUM

Контакт в Дании: DLF-Trifolium A/S, Ny Ostergade 9, DK 4000, Roskilde, Denmark. Tel.: +45 46 330300, www.dlf.com, Email: dlf@dlf.dk

Контакт в России (Представительство): Россия, Москва, 123001, Б. Козихинский пер. д. 22, стр. 1. Тел.: +7 495 7250931, Факс: +7 495 9810969, Email: dlf-russia@dlf.com